

PLZEŇSKÝ OKRUH | TRASA Č. 1 | Doubravka – Košutka | délka 13 km

Konečná trolejbusu č. 16, Doubravka – Zábělská → Konečná autobusu č. 30, Košutka – Krašovská



1. Konečná trolejbusu č. 16, Doubravka – Zábělská



Trolejbusová doprava má v Plzni dlouhou tradici. Z klasických typů hromadné dopravy je k životnímu prostředí tou nejšetrnější. Mimo jiné díky tomu, že ač zdroje pro výrobu elektrické energie jsou zpravidla fosilní, jejich původ bývá lokální a tím odpadájí emise z dlouhých transportů, skladování a přečerpávání pohonných hmot.

Autor: Vhrstí / Zdroj: PMDP, a.s.

4. Soutok Úslavy a Mže, Kostel sv. Jiří



Velmi cenná lokalita z přírodního i rekreačního hlediska v oblasti soutoku Úslavy a Mže (vzniká Berounka) s kostelem sv. Jiří. Postaven byl již v roce 992 a je jednou z nejstarších staveb svého typu v ČR. Okolní břehové porosty a záplavové louky jsou velmi cenné, s pestřím výskytem chráněných druhů ptactva. V prostoru rezervních ploch pro čištnu odpadních vod dokonce nalézá zimoviště i orel mořský. Ukazuje nám to tedy, že i takové lokality v blízkosti průmyslových ploch mohou být velmi důležité.

5. Lávka přes Berounku

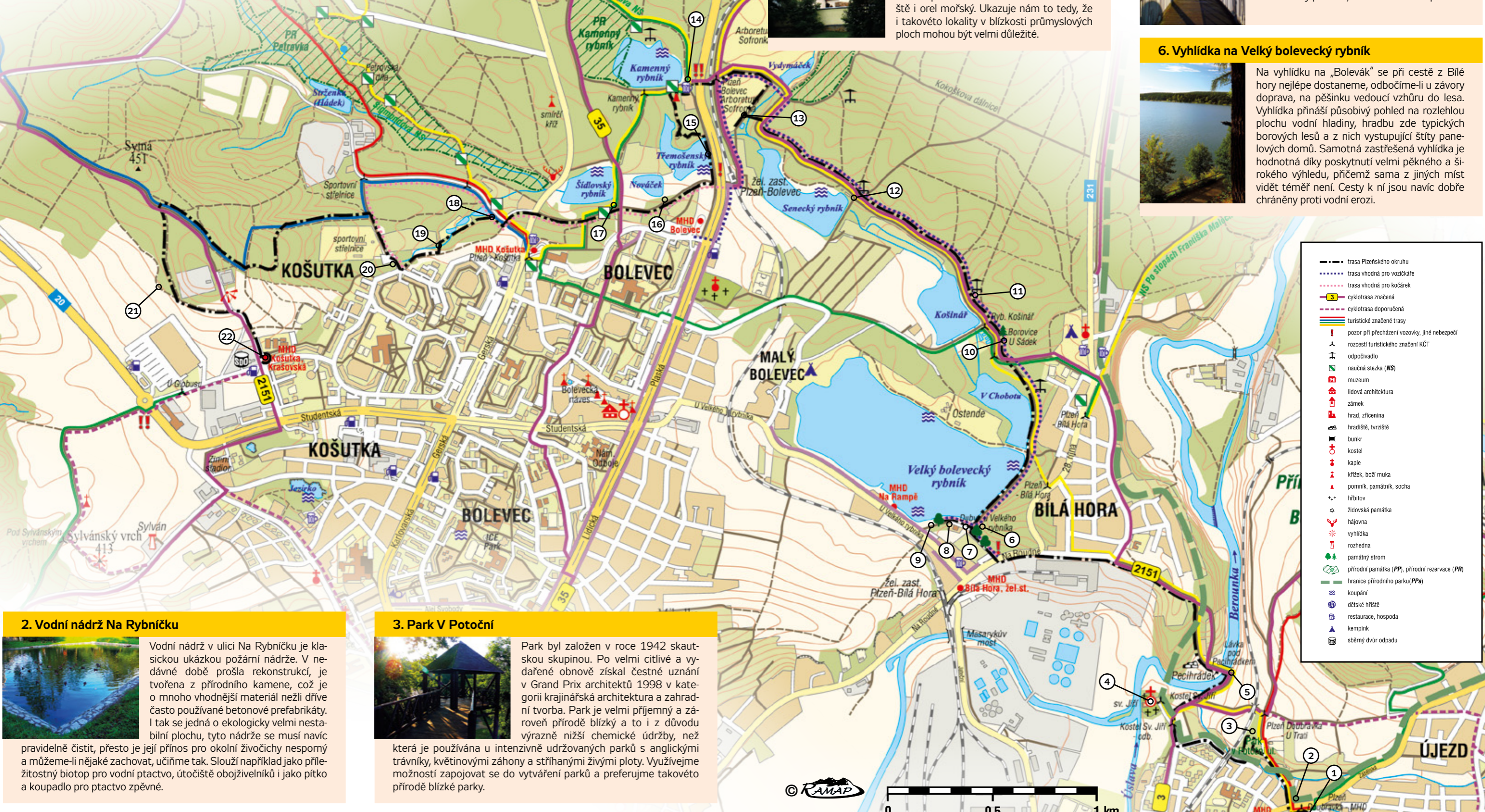


Lávka přes Berounku spojuje Doubravku s Bílou Horou v místech zimoviště vodního ptactva, kde právě v zimě můžeme spatřit až stovky vodních ptáků. Přimo na lávce, za podpory Nadačního fondu města Plzně – Zelený poklad, bylo instalováno 20 informačních cedulí o zdejší lokalitě a volně žijícím ptactvu. Každý návštěvník této lokality si tak může sám určit četné druhy ptactva, které zde určitě spatří.

6. Vyhlídka na Velký bolevecký rybník



Na vyhlídku na „Bolevák“ se při cestě z Bílé hory nejlépe dostaneme, odbočíme-li u závozu doprava, na pěšinku vedoucí vzhůru do lesa. Vyhlídka přináší působivý pohled na rozlehlou plochu vodní hladiny, hradbu zde typických borových lesů a z nich vystupující štíty panelových domů. Samotná zastřešená vyhlídka je hodnota díky poskytnutí velmi pěkného a širokého výhledu, přičemž sama z jiných míst vidět téměř není. Cesty k ní jsou navíc dobře chráněny proti vodní erozi.



2. Vodní nádrž Na Rybníčku



Vodní nádrž v ulici Na Rybníčku je klasickou ukázkou požární nádrže. V nedávné době prošla rekonstrukcí, je tvořena z přírodního kamene, což je o mnoho vhodnější materiál nežli dřívě často používané betonové prefabrikáty. I tak se jedná o ekologicky velmi nestabilní plochu, tyto nádrže se musí navíc pravidelně čistit, přesto je její přínos pro okolní živočichy nesporný a můžeme-li nějak zachovat, učiníme tak. Slouží například jako příležitostný biotop pro vodní ptactvo, útočiště obojživelníků i jako pitko a koupadlo pro ptactvo zpěvné.

3. Park V Potočnici



Park byl založen v roce 1942 skautskou skupinou. Po velmi citlivé a vydažené obnově získal čestné uznání v Grand Prix architektů 1998 v kategorii krajinářská architektura a zahradní tvorba. Park je velmi příjemný a zároveň přírodě blízký a to i z důvodu výrazně nižší chemické údržby, než která je používána u intenzivně udržovaných parků s anglickými trávničky, květinovými záhony a střihanými živými ploty. Využijeme možnost zapojovat se do vytváření parků a preferujeme takovéto přírodě blízké parky.

—	trasa Plzeňského okruhu
—	trasa vhodná pro vozíčkáře
—	trasa vhodná pro kočárky
3	cyklotrasa značená
3	cyklotrasa doporučená
—	turistické značené trasy
!	pozor při přecházení vozovky, jiné nebezpečí
+	rozcestí turistického značení KČT
⊥	odpočívadlo
NS	naučná stezka (NS)
M	muzeum
A	lidová architektura
Z	zámek
H	hrad, zřícenina
B	hradíště, tvrzíště
K	bunkr
K	kostel
K	kaple
K	křížek, boží muka
P	pomník, památník, socha
H	hřbitov
Z	židovská památka
H	hájovna
V	vyhlídka
R	rozhledna
P	památný strom
PP	přírodní památka (PP), přírodní rezervace (PR)
PP	hranice přírodního parku (PPa)
K	koupání
D	dětské hřiště
R	restaurace, hospoda
K	kempink
D	sběrný dvůr odpadu

© RAMAP



7. Soustava Boleveckých rybníků



Soustava Boleveckých rybníků, pocházející z 15. stol., je z technického i krajinářského hlediska jedinečné pozdně gotické dílo, starší než rybníční soustava třeboňská. Její hlavní význam byl pro chov ryb a jako zdroj ledu pro plzeňské pivovary a hospody. Celkem se jedná o 10 rybníků. Celá soustava je

vzhledem k blízkosti městského prostředí unikátním ekosystémem, jehož mikroklima příznivě ovlivňuje okolní sídliště. Dnes je většina rybníků využívána k rekreaci včetně koupání. Rybníky samotné a jejich břehové porosty jsou domovem pro desítky druhů živočichů. Celá soustava je přírodním i kulturním bohatstvím města Plzně.

8. Velký bolevecký rybník „Bolevák“



Je největším z Bolevecké soustavy a 5. v Plzeňském kraji, jeho velikost je přes 53 ha. V současné době je jeho ekosystém přeměňován z rybníčního typu na jezerní a to hlavně za účelem zkvalitnění vody pro rekreační koupání. Prostředkem je obměna vodních rostlin a ryb a úprava vody pomocí síranu měďnatého. Tyto postupy mimo jiné eliminovaly výskyt sinic, voda se teď za jasného počasí zdá azurově modrá a viditelnost pod hladinou se pohybuje okolo 3 m.

9. Hráz Velkého boleveckého rybníka



U Boleveckého rybníka nalezneme celkem tři památné duby letní. Pravděpodobně se jedná o původní osázení hráze z 15. stol. Nejpůsobivějším z nich je dub rostoucí na začátku hráze směrem od Bolevce. Jeden z jeho kmenů byl v minulosti poškozen požárem, nebyl však odstraněn a díky citlivému ošetření a konzervaci můžeme jeho působivé torzo obdivovat až doposud. Zkusme se dívat i na jiné stromy podobně, aby i příští generace mohly obdivovat podobné velikány.

10. Památná Borovice U Sádek



Památných jehličnatých stromů je u nás velmi málo. U Sádek nedaleko rybníka Košináře ale takový jehličnan je – borovice lesní, která byla vyhlášena památným stromem díky svému stáří, velikosti, dobrému zdravotnímu stavu a estetické hodnotě. Její stáří je odhadováno na 150 let. Takových stromů by ale mohlo být víc... podat návrh na památný strom může každý občan.

11. Rybník Košinář



Průtočný, rekreační a rybochovný rybník, jehož jméno má historii v dřívějším pěstování vrb pro košíkářské účely. Pod hrází se nachází cenný biotop olšin s bylinným podrostem a vlhkými loukami. Dnes už tu košíkářskou vrbu najdeme stěží, jinde ale ano, a tak věřme tomuto tradičnímu materiálu

a pořízujeme si košíky a pomlázký z českého proutí, namísto neekologického dovozu z východu.

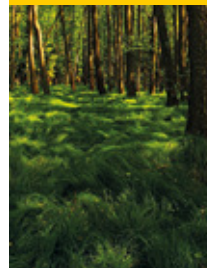
12. Senecký rybník „Senečák“



Foto: Petr Bauer

Oblíbený rybník pro rekreační koupání. V zálivu se nachází olšiny s mokřadně bažinatým charakterem, které skrývají ekologicky stabilní společenství vysokých ostřic, které je v západních Čechách dosti ojedinělé. To vše z nadhled vzdáleného sídliště.

13. Arboretum Sofronka



Po dřevěném můstku projdeme lesem lužního typu. Arboretum bylo založeno roku 1956 za účelem výzkumu a šlechtění borovic. Od založení arboreta do současné doby bylo na ploše cca 22 ha vysázeno 61 druhů borovic z celého světa. Je světovým unikátem a jeho hodnotu a důležitost utvrzuje zapsání v mezinárodním seznamu nejvýznamnějších botanických zahrad a arboret. Je možné jej navštívit samostatně a projít si naučnou stezku nebo se zúčastnit exkurze s odborným výkladem.

14. Kamenný rybník „Kameňák“



Další hojně navštěvovaný rybník soustavy. Jeho rozloha i s rákosinami, které jsou domovem mnoha druhů živočichů, činí 7,5 ha. Rybník se svým charakterem blíží spíše jezeru a jeho voda, zbarvená do temných odstínů z vyluhů z okolních rašeliníšť, je blízká jezerům ve Finsku. Část okolí je citlivě upravena pro rekreační využívání. S rybníkem těsně sousedí přírodní rezervace Kamenný rybník.

Plzeňský okruh je projektem, který skrze lokální, vlastivědnou turistiku přináší poznávání města Plzně z environmentálních hledisek. Celistvý okruh v délce 50 km okolo celého města tvoří pět na sebe navazujících dílčích tras, tedy i pět takovýchto průvodců.

Ty v sobě spojují environmentálně významné prvky, počínaje hodnotnými přírodními lokalitami, přes faktory zajišťující chod města (jako je např. vodojem, teplárna, energetika, sběrné dvory apod.), po krajinářský a urbanistický pohled na obchodní a průmyslové zóny či výšláci věže a dále pak seznámení s problémy v zemědělství či příměstskými parky. Navíc jsou do tras zahrnuty i významné památky, např. krajinářsky hodnotná sakrální architektura.

Jde však o velice široké téma a tento materiál ho nemůže zcela obsáhnout. Existuje proto také elektronická verze na stránkách www.envic-sdruzeni.cz, kde naleznete podrobnější informace a bohatší fotodokumentaci.

Blíží informace k trase naleznete na www.envic-sdruzeni.cz

ENVIC | odpovědi jsou kolem nás

Sít environmentálních informačních center v Plzeňském kraji

Sít ENVIC spojuje informační centra v Plzeňském kraji, poskytující informace a poradenství v oblasti životního prostředí. Informační centra pro vás pořádají zajímavé vzdělávací akce.



Environmentální informační centrum Plzeň

Prešovská 8, 301 00 Plzeň

informační linka: 377 220 323

e-mail: ic.plzen@envic.cz

www.envic-sdruzeni.cz

www.envic.cz



envic
odpovědi jsou kolem nás



15. Třemošenský rybník



Další z rekreačních rybníků, zvaný též Židovský. Na trase od „Kameňáku“ můžeme minout písčovitá skaliska a nad samotným rybníkem se vypíná návrší, z kterého můžeme opět sledovat zdařilou symbiózu sídliště s přírodou. Původně sloužil sedlákům z nedaleké Třemošné ke koupání dobytka a patrně proto byl na počátku druhé světové války určen jako jediné možné koupaliště pro Židy, proto také též používaný název Židovský. V roce 1965 se nad Plzní prohnala ne-

bývalá průtrž mračen a nadprůměrný odtok podemlel silnici na hrázi i přilehlou trať na železničním náspu.

16. Rybník Nováček



Byl založen jako poslední z původních středověkých rybníků soustavy. Nesl jméno Nový, dnes je také používaným jménem Nadýmáček. Původně sloužil jako sádka, dnes je jeho hlavní funkcí zadržování a čištění vody z „Sídlováku“ procesem usazování. Snad více než lidmi je ke koupání využíván pejsky. Okolo rybníku jsou rozsáhlé porosty orobince, vytvářející dětem oblíbené „doutníky“. Ty vytvářejí s dalšími porosty mokřadní společenstvo s pestrým zastoupením života. S panelovými domy v zádech tak můžeme sledovat třeba vážky, žáby a mnoho druhů ptactva.

17. Šídlovský rybník „Šídlovák“



Velmi oblíbený rybník pro rekreaci plaváním a bruslením i hojně navštěvovaný okolními ZŠ z přilehlých sídlišť, pro svůj zachovaný přírodní charakter a bezprostřední blízkost zástavbě. Prochází tudy také Sigmondova naučná stezka, spojující nejzajímavější lokality v okolí. Snažme se, ať příroda tak

blízko města zůstane i zde zachovaná.

18. Rybník U Ledárny



Rybník se zajímavou historií – původně byl totiž napouštěn pouze na zimu a sloužil pro zásobování plzeňských hostinců ledem. Přes léto byl vypuštěný a využíván jako louka. Nad rybníčkem se nachází areál cvičiště dobrovolných hasičů, s dalšími dvěma rybníky. Dnes je jeho význam hlavně krajinář-

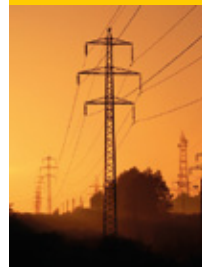
ský a je oblíbeným místem vycházek s malými dětmi. Na hladině se během léta objevují půvabné květy leknínu bílého.

19. Rozvalená hráz



Nad rybníky u ledárny se nachází již zaniklý rybník, kde se můžeme postavit do rozvalené hráze a nevšedně pohlédnout vzhůru na betonové stavidlo. Rybníční prostor postupně zarůstá vegetací, vytváří se zde mokřadní společenstvo s vydatným potůčkem čisté vody. To, že jsme na samém okraji sídliště, poznáme bohužel asi nejen navátými odpadky. Ty čas od času ale zmizí – někdo je občas vysbírá...

20. Klotzův rybníček



Zarůstající rybníček v blízkosti areálu sportovní stělnice a zahrádkářské kolonie. Pochází z doby, kdy zde stávala slavná kruhová Klotzova cihelna, která ve své době dodávala ty nejkvalitnější cihly na stavbu důležitých budov Plzně. Tak jako spodní zarůstající rybníček v létě příznivě ovlivňuje okolní klima rozpáleného sídliště chladnějším a vlhkým vzduchem. Nehledme proto na tyto plochy jako na nevzhledné „budižkničemu“. Jsou i místem pro život mnoha rostlin a živočichů. Nad tímto územím vedou dráty vysokého napětí, kterým možná můžeme děkovat za to, že zde neprobíhá žádná výstavba.

21. Vodojem a vysílače na Sytné

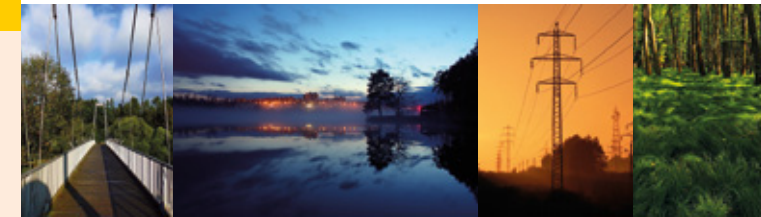


Vrch Sytná nám nabízí mnohé – dva vysílače, jejichž účel také naleznete v internetové verzi průvodce či podzemní vodojem s objemem 12 000 m³, jeden ze tří nejdůležitějších v Plzni. Zajišťuje dodávku vody do výše položené části Košutky a dále směrem na Třemošnou a Chotíkov. Dále se nám zde otevře také pohled z výšky na ohromnou rozlehlost střechy nákupního centra. Zde pak můžeme přemýšlet nad tím, proč máme solární elektrárny na úrodných polích a takovéto střechy jsou zcela nevyužity.

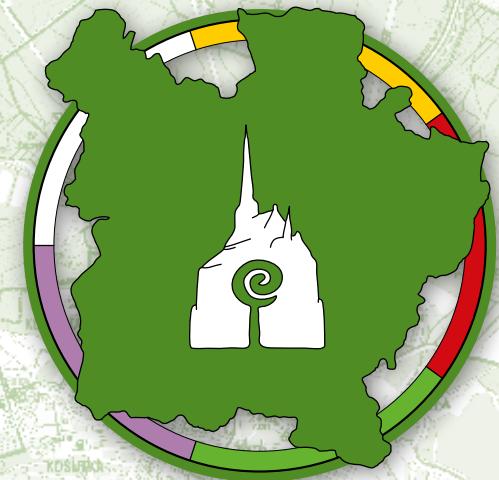
22. Konečná autobusu č. 30 | Košutka – Krašovská

Košutka je sídliště městského obvodu Plzeň 1, nazývaného také Severní předměstí. Z plzeňských obvodů má řadu prvenství – nejvíce obyvatel – přes 50 tisíc, nejčistší ovzduší, nejvíce rybníků i nejvíce ploch s rekreačním zázemím.

Doubravka – Košutka | délka 13 km

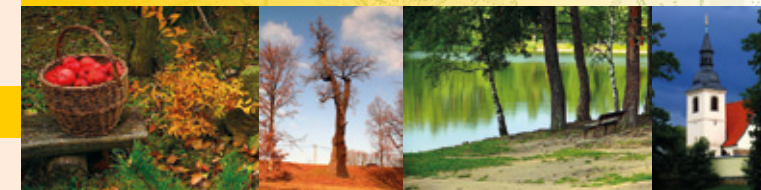


Obejděte si celou Plzeň



PLZEŇSKÝ OKRUH TRASA Č. 1

Poznávací okruh okolo celé Plzně | délka 50 km



Bližší informace na
www.envic-sdruzeni.cz



Projekt je podpořen
nadačním fondem
Zelený poklad