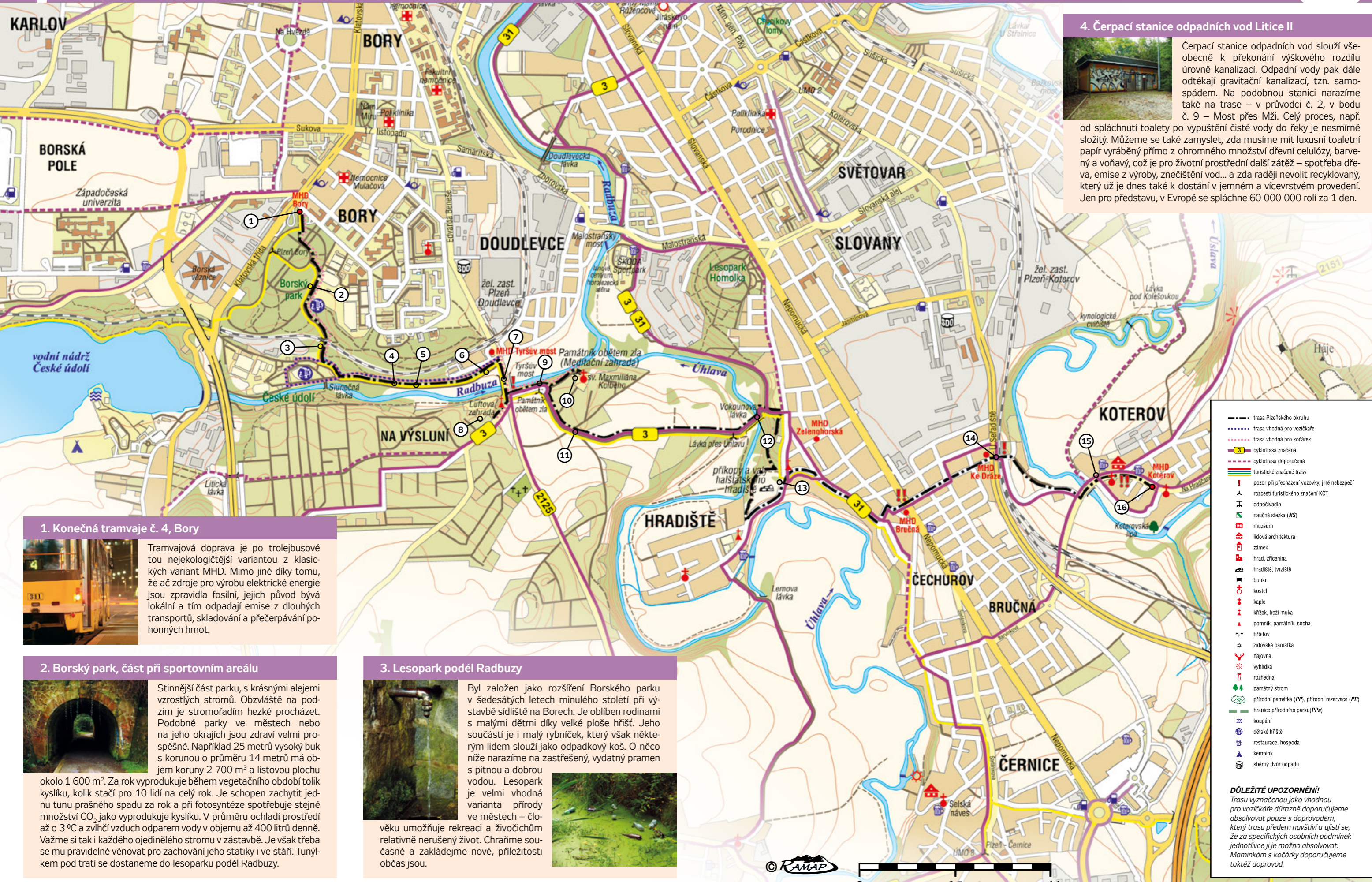




PLZEŇSKÝ OKRUH | TRASA Č. 4 | Bory – Koterov | délka 7,5 km

Konečná tramvaje č. 4, Bory → Zastávka autobusů č. 22 a 51, Koterov



4. Čerpací stanice odpadních vod Litice II



Čerpací stanice odpadních vod slouží všeobecně k překonání výškového rozdílu úrovně kanalizací. Odpadní vody pak dále odtékají gravitační kanalizací, tzn. samospádem. Na podobnou stanici narazíme také na trase – v průvodci č. 2, v bodu č. 9 – Most přes Mži. Celý proces, např. od spláchnutí toalety po vypuštění čisté vody do řeky je nesmírně složitý. Můžeme se také zamyslet, zda musíme mít luxusní toaletní papír vyráběný přímo z ohromného množství dřevní celulózy, barvený a voňavý, což je pro životní prostředí další zátěž – spotřeba dřeva, emise z výroby, znečištění vod... a zda raději nevolit recyklovaný, který už je dnes také k dostání v jemném a vícevrstevném provedení. Jen pro představu, v Evropě se spláchně 60 000 000 rolí za 1 den.

1. Konečná tramvaje č. 4, Bory



Tramvajová doprava je po trolejbusové tou nejkologičtější variantou z klasických variant MHD. Mimo jiné díky tomu, že ač zdroje pro výrobu elektrické energie jsou zpravidla fosilní, jejich původ bývá lokální a tím odpadájí emise z dlouhých transportů, skladování a přečerpávání pohonných hmot.

2. Borský park, část při sportovním areálu



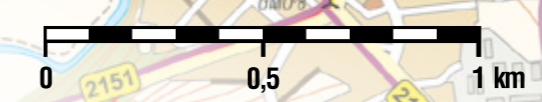
Stinnější část parku, s krásnými alejemi vzrostlých stromů. Obzvláště na podzim je stromořadím hezké procházet. Podobné parky ve městech nebo na jeho okrajích jsou zdraví velmi prospěšné. Například 25 metrů vysoký buk s korunou o průměru 14 metrů má objem koruny 2 700 m³ a listovou plochu okolo 1 600 m². Za rok vyprodukuje během vegetačního období tolik kyslíku, kolik stačí pro 10 lidí na celý rok. Je schopen zachytit jednu tunu prašného spadu za rok a při fotosyntéze spotřebuje stejné množství CO₂, jako vyprodukuje kyslíku. V průměru ochladí prostředí až o 3 °C a zvlhčí vzduch odparem vody v objemu až 400 litrů denně. Važme si tak i každého ojedinelého stromu v zástavbě. Je však třeba se mu pravidelně věnovat pro zachování jeho statiky i ve stáří. Tunýlkem pod tratí se dostaneme do lesoparku podél Radbuzy.

3. Lesopark podél Radbuzy



Byl založen jako rozšíření Borského parku v šedesátých letech minulého století při výstavbě sídliště na Borech. Je oblíben rodinami s malými dětmi díky velké ploše hřišť. Jeho součástí je i malý rybníček, který však některým lidem slouží jako odpadkový koš. O něco níže narazíme na zastřešený, vydatný pramen s pitnou a dobrou vodou. Lesopark je velmi vhodná varianta přírody ve městech – člověku umožňuje rekreaci a živočichům relativně nerušený život. Chraňme současně a zakládáme nové, příležitosti občas jsou.

- trasa Plzeňského okruhu
 - trasa vhodná pro vozíčkáře
 - trasa vhodná pro kočárky
 - cyklotrasa značená
 - cyklotrasa doporučená
 - turistické značené trasy
 - pozor při přecházení vozovky, jiné nebezpečí
 - rozcestí turistického značení KČT
 - odpovídadlo
 - naučná stezka (NS)
 - muzeum
 - lidová architektura
 - zámek
 - hrad, zřícenina
 - hradiště, tvrzíště
 - bunkr
 - kostel
 - kaple
 - křížek, boží muka
 - pomník, památník, socha
 - hřbitov
 - židovská památka
 - hájovna
 - vyhlídka
 - rozhledna
 - památný strom
 - přírodní památka (PP), přírodní rezervace (PR)
 - hranice přírodního parku (PPa)
 - koupání
 - dětské hřiště
 - restaurace, hospoda
 - kempink
 - sběrný dvůr odpadu
- DŮLEŽITÉ UPOZORNĚNÍ!**
Trasu vyznačenou jako vhodnou pro vozíčkáře důrazně doporučujeme absolvovat pouze s doprovodem, který trasu předem navštíví a ujistí se, že za specifických osobních podmínek jednotlivce ji je možno absolvovat. Maminkám s kočárky doporučujeme taktéž doprovod.



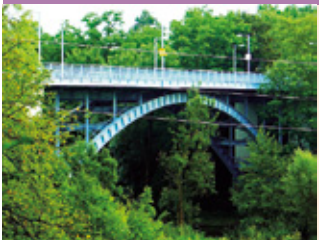


5. Břehové porosty



Jsou to liniové porosty podél vodních toků, od travních až po vysoké stromové. U řek s charakterem jako je zde, bývají nejčastější kombinace bylinného, keřového a stromového patra. Porosty optimálně zastihují vodní hladinu, zabraňují narušování břehů, zpomalují odtok vody, zmírňují znečištění toku splachy z polí a podstatně navyšují biodiverzitu (druhovou rozmanitost) prostředí toku. Plní taktéž funkci biokoridorů, popisovaných v průvodci č. 3.

6. Tyršův most



Silniční most přes Radbuzu z roku 1933 je velmi cennou kulturní památkou – byl prvním celosvařovaným obloukovým mostem na světě a ve své době byl zařazen mezi 5 nejdůležitějších konstrukcí celého světa. Svému účelu slouží dodnes. Jedním z největších problémů v oblasti životního prostředí a ekologie

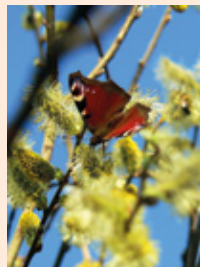
je také to, že věci od denní potřeby až po stavby jsou vytvářeny s velmi krátkou životností, tudíž je nutná jejich brzká obměna či rekonstrukce nesoucí zbytečné zatěžování životního prostředí – výrobou i odpady. Ve směru naší trasy je na konci levé části mostu sestupující schodiště. To nás zavede k bodu 9 a 10.

7. Záplavové louky



Z mostu můžeme pěkně vidět louky podél řeky s křovinatými porosty vrb, táhnoucími se až k plzeňské vodárně. Jde opět o velmi důležité porosty a současně místa, kam se může řeka bez problému vylít a zpomalit svůj tok při jarních záplavách. Proto zachovávejme přirozené prostředí těchto ploch a nestavme si zde svá obydlí. Již téměř každým rokem vidíme, že se to nevyplácí. Těsně podél mostu také roste

až ukázková skladba kulturních a plodonosných dřevin. Nejlépe na podzim si tak zde můžeme vyzkoušet naše dendrologické znalosti a také zkusit nalézt vcelku neobvyklý kaštanovník setý (*Castanea sativa*), nazývaný též jedlý. V našich podmínkách ale jeho plody nedorůstají do konzumní zralosti.



8. Luftova zahrada



Obě foto: SVSMP

Je příkladem zahradního umění z období První republiky v Plzeňském kraji. Díky svým dvěma jezírkům a vlhkému prostředí celé zahrady poskytují prostor vlhkomilné vegetaci, vodním a obojživelným živočichům, např. užovce podplamaté a celé šíří ptactva, můžeme zde potkat dokonce i ledňáčka či volavku. Je vyhlášena významným

krajinným prvkem a je součástí regionálního biokoridoru ÚSES (územní systém ekologické stability). Nalezneme zde také mnoho krásných a cenných dřevin, např. metasekvoj čínskou. Popřemýšlejme, zda by i naše zahrady nemohly být více prostorem k životu než místem pro chemii a motorové přístroje.



9. Pramen u Tyršova mostu



Pramen na půl cesty podél řeky mezi Tyršovým mostem a Hruškovou zahradou. Krásný sám o sobě i okolím, bohužel není pitným. Obsahuje některé ve větší míře až jedovaté látky, které se nacházejí také v zahrádkářské chemii, přičemž zahrádkářská osada se nad pramenem nachází. Může zde jít pouze o zdánlivou souvislost, ale zahrádkářská chemie je u nás využívána hojně. Nebylo by lepší využít to štěstí vlastní půdy k pěstování plodin bez chemických hnojiv a postřiků a neotrávat si pomalu naše spodní vody?

10. Hruškova Meditační zahrada, Památník obětem zla



Počátky zahrady sahají do roku 1960, kdy se Luboš Hruška navrátil po deseti letech z komunistického vězení a započal budovat tuto zahradu. Má být místem duchovního rozjímání – Meditační zahrada a vzpo-

mínkou na všechny, kteří trpěli za to, se postavili proti totalitnímu režimu, fašistickému či komunistickému – Památník obětem zla.

Plzeňský okruh je projektem, který skrze lokální, vlastivědnou turistiku přináší poznávání města Plzně z environmentálních hledisek. Celistvý okruh v délce 50 km okolo celého města tvoří pět na sebe navazujících dílčích tras, tedy i pět takovýchto průvodců.

Ty v sobě spojují environmentálně významné prvky, počínaje hodnotnými přírodními lokalitami, přes faktory zajišťující chod města (jako je např. vodojem, teplárna, energetika, sběrné dvory apod.), po krajinářský a urbanistický pohled na obchodní a průmyslové zóny či vysílací věže a dále pak seznámení s problémy v zemědělství či příměstskými parky. Navíc jsou do tras zahrnuty i významné památky, např. krajinářsky hodnotná sakrální architektura.

Jde však o velice široké téma a tento materiál ho nemůže zcela obsáhnout. Existuje proto také elektronická verze na stránkách www.envic-sdruzeni.cz, kde naleznete podrobnější informace a bohatší fotodokumentaci.

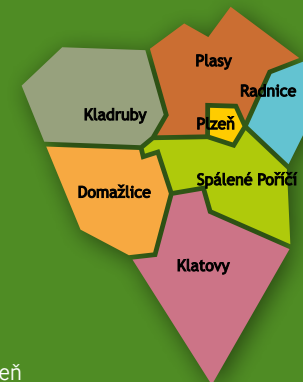
Bližší informace k trase naleznete na www.envic-sdruzeni.cz

ENVIC | odpovědi jsou kolem nás

Síť environmentálních informačních center v Plzeňském kraji

Síť ENVIC spojuje informační centra v Plzeňském kraji, poskytující informace a poradenství v oblasti životního prostředí. Informační centra pro vás pořádají zajímavé vzdělávací akce.

Environmentální informační centrum Plzeň
Prešovská 8, 301 00 Plzeň
informační linka: 377 220 323
e-mail: ic.plzen@envic.cz
www.envic-sdruzeni.cz
www.envic.cz





11. Invazivní rostliny



Invazivní rostliny jsou takové, které jsou na našem území nepůvodní, a ostatní přirozená rostlinná skladba jim není schopna konkurovat. Velmi snadno a masově se rozmnožují, rozrůstají se a agresivně vytlačují původní, přirozené rostlinstvo. Dochází pak k vzniku rozsáhlých monokultur a následnému narušení až rozvrácení ekosystému. Zde můžeme vidět (r. 2011) příklad jednoho z invazivních druhů – křídlatku, někdy nazývanou jako „český bambus“. Nejagresivnějším druhem je křídlatka česká, která vznikla samovolným zkřížením původních druhů. Další, často se vyskytující invazivní rostlina je známý bolševník velkolepý anebo také podél vodotečí rychle se šířící netýkavka žláznatá, s fialovými a intenzivně vonícími květy.

12. Vokounova lávka přes Úhlavu



Můžeme odsud sledovat svažitý zemědělský pozemek s ornou půdou. Takovéto pozemky velmi snadno podléhají vodní erozi a úrodná vrstvička půdy tak často končí v potoce, na silnici nebo na návsi. Úbytek živin se tak doplňuje obrovským množstvím umělých hnojiv, ta jsou následně také vyplavována, nepřirozené chemické složky se dostávají do povrchové a spodní vody a celý proces se tak opakuje až do úplného vyčerpání půdy. To vše je násobeno, je-li oráno po spádu, tedy kolmo na vrstevnice. Voda tak už nemá žádnou šanci se vsáknout a nezadržitelně stéká brázdami vymílající úrodnou půdu.

13. Halštatské hradiště



Hradiště s rozlohou téměř 2ha, jehož historie sahá až do přelomu starší a střední doby bronzové, tedy zhruba 2 000 let př. n. l. Prostor hradiště obklopují vysoké, hlinito-kamenité valy, které byly z části narušeny stavbou silnice, vnitřní prostor pak těžbou písku. Na rozsáhlé vnitřní ploše můžeme pozorovat

začínající sukcese, tedy zde již neudržovaný travní porost, postupně zarůstající nadřazenými rostlinami – vysoké plevele, keře, stromy. V místě takovéto památky je samovolné zarůstání spíše nevhodné, ale některé části, zvláště v příměstských oblastech, je vhodné přirozené sukcese ponechat. Nehledme tedy stejně na zarůstající dvorek a proužek mezi poli. Druhý případ, nejde-li o popisované invazivní rostliny, bývá užitečný. Z Hradiště se nám naskytne výhled na město, mimo jiné na průmyslové haly v Doudlevcích.

14. Železniční doprava



Přes velký rozvoj automobilismu si železnice zachovává své místo v dopravě. Je tomu dobře, neboť v porovnání s automobilovou a leteckou dopravou produkuje nejméně škodlivých emisí a to jak v osobní tak i nákladní dopravě. Právě u nákladní dopravy je ale rozdíl opravdu markantní – nákladní železniční doprava vyprodukuje pouze 0,2% CO₂ z objemu produkce emisí automobilové nákladní přepravy. Bylo by proto vhodné co nejintenzivněji využít stávající síť železnic a ulevit tak našim silnicím a lidem žijícím v jejich blízkosti od nekonečných šňůr kamionů.

15. Koterovská návěs



Koterov je asi nejvíce znám svou malebnou návěsí se zachovalou lidovou architekturou. Patrně nejzachovalejší a nejpůvabnější na Plzeňsku. Citlivý vztah k ochraně architektury může být blízký i ochraně přírodních hodnot. Obojí oceníme nejen my ale, a to možná ještě více, i budoucí generace. Chraňme tedy i návěsí zeleň, stará stavení lidové architektury spolu se staletou lípou na návsi je přece tou nekrásnější kombinací.



16. Zastávka autobusů č. 22 a 51, Koterov



Foto: Jaroslav Janeček

Jméno Koterov je v Čechách dosti ojedinelé, neboť je tzv. vlastnického původu. Historická osada totiž byla pojmenována podle tehdejšího vlastníka Kotory nebo Kotory. V historických pramenech totiž název vesnice kolísá mezi jmény Koterov a Kotorov. Koterov byl vždy zemědělskou osadou a v intenzivním zemědělství v okolí je pokračováno dodnes. Dále se rozrůstá výstavbou nových domů, které však, a to je velmi cenné, nijak nenarušují historické jádro návsi. Z leteckého snímku je krásně patrné harmonické paprscité rozložení historických statků okolo návsi. Volné prostranství - návěs s kapličkou nebo rybníčkem je možná to, co nové zástavbě, obzvláště té satelitní, chybí.

Bory – Koterov | délka 7,5 km



PLZEŇSKÝ OKRUH TRASA Č. 4

Poznávací okruh okolo celé Plzně | délka 50 km

