

PLZEŇSKÝ OKRUH | TRASA Č. 5

Koterov – Doubravka | délka 9,5 km

Zastávka autobusů č. 22 a 51, Koterov → Konečná trolejbusu č. 16, Doubravka – Zábělská

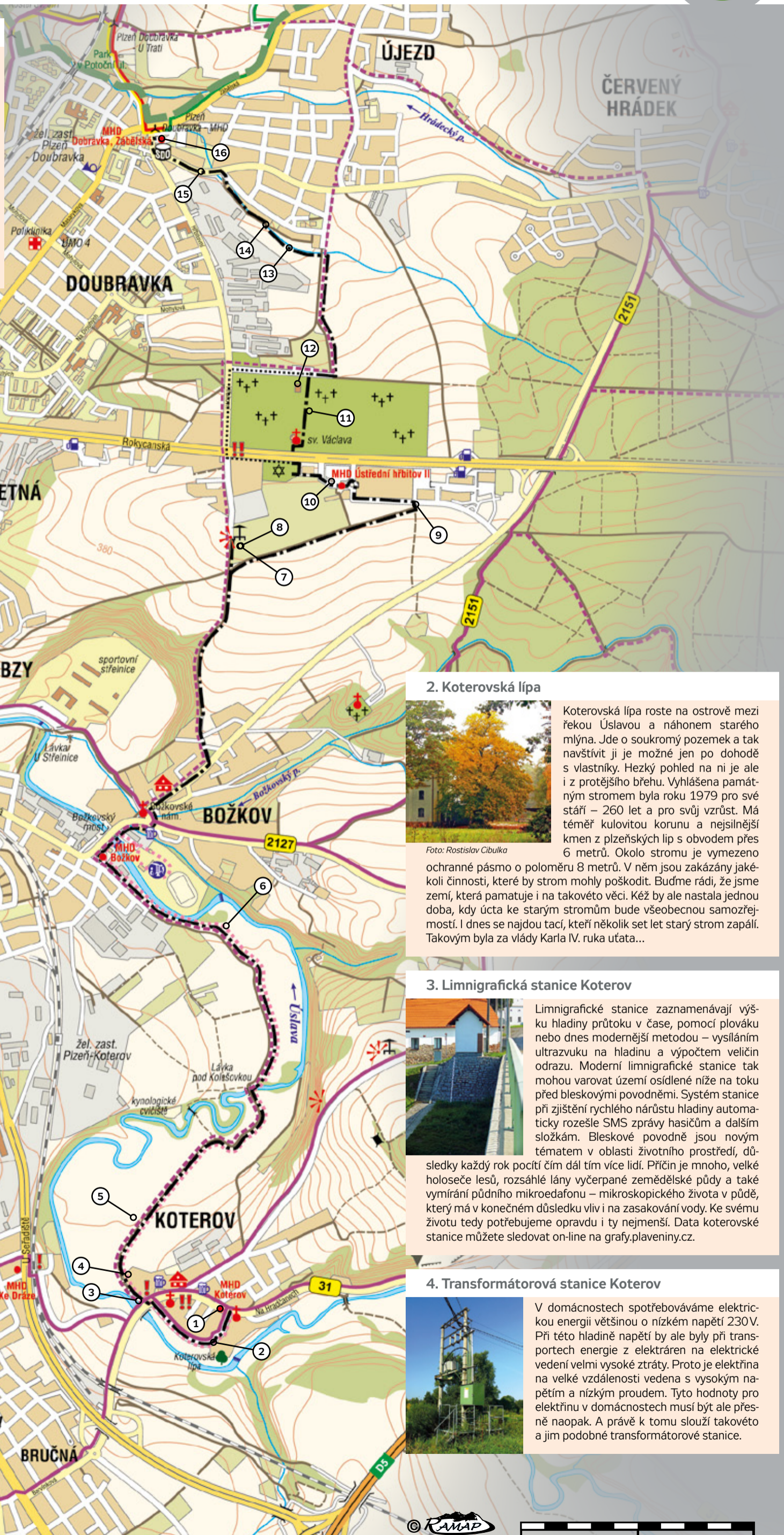


1. Zastávka autobusů č. 22 a 51, Koterov



Foto: Jaroslav Janeček

Jméno Koterov je v Čechách dosti ojedinelé, neboť jeho tzv. vlastnického původu. Historická osada totiž byla pojmenována podle tehdejšího vlastníka Kotery nebo Kotory. V historických pramenech název vesnice kolísá mezi jmény Koterov a Kotorov. Koterov byl vždy zemědělskou osadou a v intenzivním zemědělství v okolí je pokračováno dodnes. Dále se rozrůstá výstavbou nových domů, které však, a to je velmi cenné, nijak narušují historické jádro návsi. Z leteckého snímku se nám krásně ukáže citlivé zasazení obce do krajiny. Její okraje jsou obklopeny přírodní zelení, která vytváří přirozený přechod do krajiny. Další věc, která u nových zástaveb chybí a o kterou bychom mohli usilovat.



2. Koterovská lípa



Foto: Rostislav Cibulka

Koterovská lípa roste na ostrově mezi řekou Úslavou a náhonem starého mlýna. Jde o soukromý pozemek a tak navštívit ji je možné jen po dohodě s vlastníky. Hezký pohled na ni je ale i z protějšího břehu. Vyhlášena památným stromem byla roku 1979 pro své stáří – 260 let a pro svůj vzrůst. Má téměř kulovitou korunu a nejsilnější kmen z plzeňských lip s obvodem přes 6 metrů. Okolo stromu je vymezeno ochranné pásmo o poloměru 8 metrů. V něm jsou zakázány jakékoli činnosti, které by strom mohly poškodit. Buďme rádi, že jsme zemi, která pamatuje i na takoveto věci. Kéž by ale nastala jednou doba, kdy úcta ke starým stromům bude všeobecnou samozřejmostí. I dnes se najdou tací, kteří několik set let starý strom zapálí. Takovým byla za vlády Karla IV. ruka uťata...

3. Limnigrafická stanice Koterov



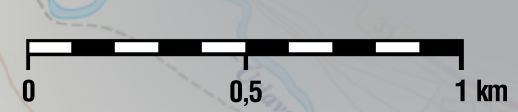
Limnigrafické stanice zaznamenávají výšku hladiny průtoku v čase, pomocí plováku nebo dnes modernější metodou – vysíláním ultrazvuku na hladinu a výpočtem veličin odrazu. Moderní limnigrafické stanice tak mohou varovat území osídlené níže na toku před bleskovými povodněmi. Systém stanice při zjištění rychlého nárůstu hladiny automaticky rozešle SMS zprávy hasičům a dalším složkám. Bleskové povodně jsou novým tématem v oblasti životního prostředí, důsledky každý rok pocítí čím dál tím více lidí. Příčin je mnoho, velké holoseče lesů, rozsáhlé lány vyčerpané zemědělské půdy a také vymírání půdního mikroedafonu – mikroskopického života v půdě, který má v konečném důsledku vliv i na zasakování vody. Ke svému životu tedy potřebujeme opravdu i ty nejmenší. Data koterovské stanice můžete sledovat on-line na grafy.plaveniny.cz.

4. Transformátorová stanice Koterov



V domácnostech spotřebováváme elektrickou energii většinou o nízkém napětí 230V. Při této hladině napětí by ale byly při transportech energie z elektráren na elektrické vedení velmi vysoké ztráty. Proto je elektrina na velké vzdálenosti vedena s vysokým napětím a nízkým proudem. Tyto hodnoty pro elektrinu v domácnostech musí být ale přesně naopak. A právě k tomu slouží takoveto a jim podobné transformátorové stanice.

- trasa Plzeňského okruhu
- trasa vhodná pro vozíčkáře
- trasa vhodná pro kočárky
- 3 — cyklotrasa značená
- cyklotrasa doporučená
- turistické značené trasy
- ! — pozor při přecházení vozovky, jiné nebezpečí
- KČT — rozcestí turistického značení KČT
- odpočívadlo
- NS — naučná stezka (NS)
- muzeum
- lidová architektura
- zámek
- hrad, zřícenina
- hradiště, tvrzíště
- bunkr
- kostel
- kaple
- křížek, boží muka
- pomník, památník, socha
- hřbitov
- židovská památka
- hřbitov
- vyhlídka
- rozhledna
- památný strom
- přírodní památka (PP), přírodní rezervace (PR)
- hranice přírodního parku (PPa)
- koupání
- dětské hřiště
- restaurace, hospoda
- kempink
- sběrný dvůr odpadu





5. Vrby u Koterova



Dvě mohutné vrby na loukách za Koterovem jsou krásnými solitérami – tedy samostatně stojícími stromy. V prostoru rozlehlých nivních luk působí obzvláště monumentálním dojmem. Takové stromy oceňují i draví ptáci, kteří z nich mohou pozorovat dění v okolí. Další z typů zeleně, o jehož zachování bychom se měli snažit. Zkusme k tomu vychovávat naše děti, třeba i prohlížením obrázků od Josefa Lady a pak zavedením do reálných míst, kde takové obrazy ještě jsou... i tam, kde už nejsou...

6. Jez u Božkovského ostrova



Jez u Božkovského ostrova může být příjemným místem k posezení za letních dnů. Stejně to vidí i některé skupinky lidí, kteří po sobě v okolí ohniště zanechávají poházené



odpadky a v popelu spečené plastové lahve. Ostrov samotný je vhodný k procházkám i aktivnímu odpočinku. Božkovská náves je opět krásným příkladem lidové architektury.

7. Švábinská vyhlídka



Asi jeden z nejširších pohledů na Plzeň. Ti, kteří prošli Plzeňským okruhem celý, nejlépe v jednom kuse, zde mohou z části vidět velikost celého okruhu a pohlédnout na místa, kterými procházeli. Vidíme Plzeň se svými krásami

i místy méně pěknými, které ovšem k životu ve městě potřebujeme. Snažme se tak, ať nám tato místa více pomáhají, než škodí. Opět můžeme vidět, tentokrát po levé straně, dvojici komínů Plzeňské energetiky, kdy nižší komín snížil produkci emisí podniku o 60% a na pravé straně nejvyšší komín Plzeňské teplárenské, ve které je 1/3 energie vyráběna z obnovitelného zdroje, konkrétně spalováním biomasy. Pro dobrou orientaci je zde instalován pěkný, pohledový náčrt panoramatického výhledu.

8. Světelné znečištění



Doputujeme-li na toto místo za tmy, můžeme také pozorovat zdroje tzv. světelného znečištění, které je dobře patrné, když například přijíždíme za tmy k městu a Plzeň samotnou ještě nevidíme ale světelnou „kopuli“ nad ní již ano. Mohlo by se zdát, že jde o nepodstatnou věc, že když spíme, máme zavřené oči, není žádný problém. Již je ale vědeckým výzkumem doloženo, že nemáme-li při spánku dostatečnou tmou, nevytváří se nám hormon melatonin, vytvářející se právě pouze za tmy, který výrazně pomáhá proti vzniku rakoviny. Je to obtížné, ale zkusme hledat jiná řešení než tlustší a tlustší rolety. Světelné znečištění samozřejmě výrazně škodí také zvířatům i rostlinám a omezuje astronomická pozorování hvězdné oblohy.

9. Obchodní centrum na Rokycanské



Další z obrovských nákupních center v Plzni. Můžeme popřemýšlet, co nám přinášejí a co zas naopak berou a to nejen nám, ale hlavně našim zemědělcům a výrobcům spotřebního zboží, když české výrobky jsou v nich v menšině. Bud' jsou trhem vedeným těmito giganty zlikvidování, nebo přinuceni k výkupním cenám tak nízkým, že jsou na hranici své existence. Pokud bychom raději kupovali české potraviny a tuzemské výrobky, pomohli bychom sobě, výrobcům i ekonomice a ekologii našeho státu. Daně by zůstaly v naší státní kase, pracovních příležitostí by bylo více a kamionů na silnicích a emisí a škodlivin všude kolem nás i v nás méně. Co je zde možné ocenit je parkovací plocha nezabírající okolí, ale umístěná v přízemí OC. Bohužel přístup pro pěší je zde naprosto nevyhovující, až nebezpečný (r. 2011). Ohromná plocha střech by se opět nabízela pro umístění solární elektrárny.

Plzeňský okruh je projektem, který skrze lokální, vlastivědnou turistiku přináší poznávání města Plzně z environmentálních hledisek. Celistvý okruh v délce 50 km okolo celého města tvoří pět na sebe navazujících dílčích tras, tedy i pět takovýchto průvodců.

Ty v sobě spojují environmentálně významné prvky, počínaje hodnotnými přírodními lokalitami, přes faktory zajišťující chod města (jako je např. vodojem, teplárna, energetika, sběrné dvory apod.), po krajinařský a urbanistický pohled na obchodní a průmyslové zóny či vysílací věže a dále pak seznámení s problémy v zemědělství či příměstskými parky. Navíc jsou do tras zahrnuty i významné památky, např. krajinařsky hodnotná sakrální architektura.

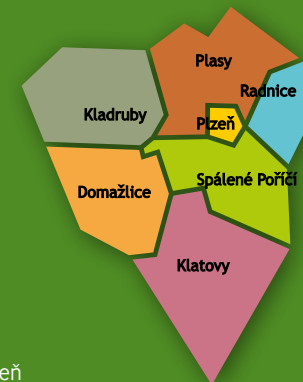
Jde však o velice široké téma a tento materiál ho nemůže zcela obsáhnout. Existuje proto také elektronická verze na stránkách www.envic-sdruzeni.cz, kde naleznete podrobnější informace a bohatší fotodokumentaci.

Bližší informace k trase naleznete na www.envic-sdruzeni.cz

ENVIC | odpovědi jsou kolem nás

Sít environmentálních informačních center v Plzeňském kraji

Sít ENVIC spojuje informační centra v Plzeňském kraji, poskytující informace a poradenství v oblasti životního prostředí. Informační centra pro vás pořádají zajímavé vzdělávací akce.



Environmentální informační centrum Plzeň

Prešovská 8, 301 00 Plzeň

informační linka: 377 220 323

e-mail: ic.plzen@envic.cz

www.envic-sdruzeni.cz

www.envic.cz





10. Parkoviště mezi Židovským hřbitovem a obchodním centrem



Ukázkový příklad dobře řešeného parkoviště. Plocha pro stání vozidel je vytvořena ze zatravněvacích dílců, které přinášejí do města další zelenou plochu s možností vsakování dešťů. Parkoviště má bohatou výsadbu stromů vhodně voleného druhu. Je jím platan javorolistý, který dorůstá ohromných rozměrů, ale jeho koruna je velmi stabilní a tak nepřináší téměř žádné riziko pádem ani drobnějších větví. Stromy působí příjemným dojmem, poskytují stín, vyrábí kyslík a pohlcují CO₂ i ohromné množství

prachu a také hluk. Navíc rostou ve vyvýšených záhonech, což jim poskytuje ochranu před utužením půdního profilu a před nárazem automobilu. Až se koruny stromů zcela prolnou, nebude zde velké rozdílu mezi slovy park a parkoviště.

11. Ústřední hřbitov a Židovský hřbitov Plzeň



Oba dva hřbitovy jsou ekologicky velmi cenným prvkem díky velké, kompaktní ploše vzrostlé zeleně. Jsou tak domovem mnoha druhům ptactva a savců, například ježkům a veverkám. Plzeň, ač průmyslové město, je na zeleň relativně bohatá, v jiných městech tomu tak ale nebývá a hřbitovy jsou pro ně oázou zeleně. Je otázkou, zda tomu nebude brzy podobně i v této lokalitě, pokud by došlo k zastavění okolních ploch.

12. Krematorium Plzeň



V dnešní době kremace výrazně převyšuje pohřbívání do země. V životním prostředí, které je opravdu vším co nás obklopuje, ne jen nějakým abstraktním ochrannářským pojmem, je tak řešena i tato oblast. Při kremaci totiž dochází k uvolňování rtuti z „tmavých“ amalgamových zubních plomb do ovzduší.

V Evropské unii je tak za rok do ovzduší kremací uvolněno neuvěřitelných 14 tun rtuťových výparů. Taktéž za jeden rok je v EU při výrobě těchto plomb vyprodukováno 109 tun odpadní rtuti. To vše se v koloběhu látek sčítá a v nejvyšší koncentraci ukládá na vrcholu potravního řetězce – v tělech dravců. Nejvíce jedovaté rtuti tak v sobě mají dravé mořské ryby. Ty potom zkonzumuje člověk a pozře tak tu nejvyšší možnou dávku.

13. Děti a příroda



Obyčejný „divoký“ potok blízko zastavby nebo přímo v ní je cenným prvkem životního prostředí ale také dobrým výchovným prostředkem pro děti. Mohou si zde hrát, stavět hráze, posílat lodičky a nenásilně vlastní cestou tak získávat kladný vztah k přírodě. Nezlobme se na ně proto, když přijdou zamazané

od bahna. Lepší bahno na šatech než zrudlost doma a krev v počítačových hrách...

14. Potok mezi Hřbitovní a Hrádeckou ulicí



Zdejší potok má pestré břehové porosty, jejichž všeobecný význam je popisován v průvodci trasy č. 4. Na některých březích, v přechodu vody a souše, můžeme spatřit spousty drobných červeně zbarvených kořinek. Ty patří stromu olši a barva je výsledkem mykorhizy – soužití mezi houbami na kořenech vyšších rostlin. Taková symbiosa přináší stromům, zde olši, větší schopnost přijímání vody a živin a houba „na oplátku“ dostává např. cukry jako zdroj energie.

15. Lokální výtopna Doubravka



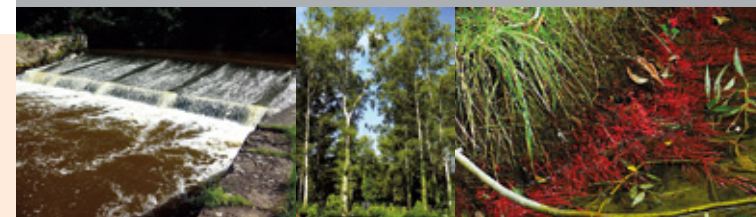
Poslední funkční lokální výtopna, dříve tzv. špičkový zdroj, tj. zdroj, který fungoval během nejvyšší spotřeby a nutnosti přitápět. Dnes (r. 2011) slouží jako studená záloha – záložní zdroj, který ale již několik let nebyl využit. Osud této výtopny je již pravděpodobně také zpečetěn a dojde k její likvidaci. Teplo do většiny plzeňských domácností je produkováno a vedeno tzv. centralizovaným systémem – výrobu tepla zajišťují dvě provozovny – Plzeňská teplárenská a Plzeňská energetika.

16. Konečná trolejbusu č. 16, Doubravka – Zábělská



Kousek nad konečnou je sběrný dvůr opadů pro Doubravku a okolí. A to je poslední zajímavost na celé naší trase. Všem, kteří prošli Plzeňský okruh celý, gratulujeme, obzvláště těm, kteří to zvládli najednou, v jednom dni.

Koterov – Doubravka | délka 9,5 km



Obejděte si celou Plzeň



PLZEŇSKÝ OKRUH TRASA Č. 5

Poznávací okruh okolo celé Plzně | délka 50 km



Bližší informace na
www.envic-sdruzeni.cz



Projekt je podpořen nadačním fondem Zelený poklad